

DIAGNOSTIC PEMD

Produits équipements
Matériaux Déchets



GROUPE

AC ENVIRONNEMENT

DIAGNOSTIC PEMD

PRODUITS, EQUIPEMENTS, MATERIAUX, DECHETS

Conformément à la loi AGECE 10.02.2020 et aux décrets n° 2021-821 & 2021-822 du 25.06.2021



Localisation du projet

Déconstruction d'un dépôt et Réhabilitation de bureaux.

14 Rue Waldeck Rousseau
42300 Roanne

Dates d'intervention : 28/05/2025
Date d'édition du rapport : 10/06/2025
N° du rapport : 002CD100625-PEMD

Diagnostic réalisé par : Corentin DEMONT, AC Environnement

Sommaire

1. SYNTHÈSE	5
2. ENJEUX ET CONTEXTE DE LA MISSION	6
2.1. LES FONDAMENTAUX DE L'ÉCONOMIE CIRCULAIRE	6
2.2. LOI AGEC ET DECHETS DE DECONSTRUCTION	7
2.3. OBJECTIFS DU DIAGNOSTIC PEMD	8
2.4. ENJEUX DE LA MISSION	10
2.4.1. INFORMATIONS GÉNÉRALES	10
2.4.2. DÉTAILS DE L'OPÉRATION / CARACTÉRISTIQUES	10
2.4.3. DESCRIPTION DES OUVRAGES	11
2.4.4. LOCALISATION DES OUVRAGES	12
2.4.5. CARACTÉRISTIQUES PRINCIPALES DES OUVRAGES	12
2.5. CONTEXTE	13
2.5.1. INFORMATIONS RECUEILLIES	13
2.5.2. DOCUMENTATION	13
2.5.3. VISITE PRÉALABLE ET LOCAUX NON VISITES	13
2.5.4. MÉTHODOLOGIE ET LIMITES DE PRESTATION	14
3. DÉTAILS DU DIAGNOSTIC	15
3.1. RÉCAPITULATIF DES SAISIES PAR CATÉGORIE DE DECHETS	15
3.2. PROPOSITIONS DE REEMPLOI	18
3.2.1. GÉNÉRALITÉS SUR LE REEMPLOI	18
3.2.2. RECOMMANDATIONS GÉNÉRIQUES POUR LE MOA POUR DÉVELOPPER SES ACTIONS DE REEMPLOI	18
3.3. PROPOSITION DE REEMPLOI DES PEM DE L'OPÉRATION	19
3.4. DECHETS	21
3.4.1. DÉFINITION DES CATÉGORIES DE DECHETS	21
3.4.2. FOCUS REP PMCB	22
3.4.3. FILIÈRES DE TRAITEMENTS PROPOSÉES	23
3.5. FILIÈRES IDENTIFIÉES ET ACTEURS LOCAUX	27
3.5.1. ECO-ORGANISMES	27
3.5.2. FILIÈRES	27
3.5.3. ACTEURS LOCAUX	38
3.5.4. PLATEFORMES DIGITALES DU REEMPLOI	38

4. ANNEXES 39

4.1. TABLEAUX DE DETAILS DE L'INVENTAIRE	39
4.2. FICHES MATERIAUX	44
4.3. ATTESTATION D'ASSURANCE	54
4.4. ATTESTATION DE FORMATION	56

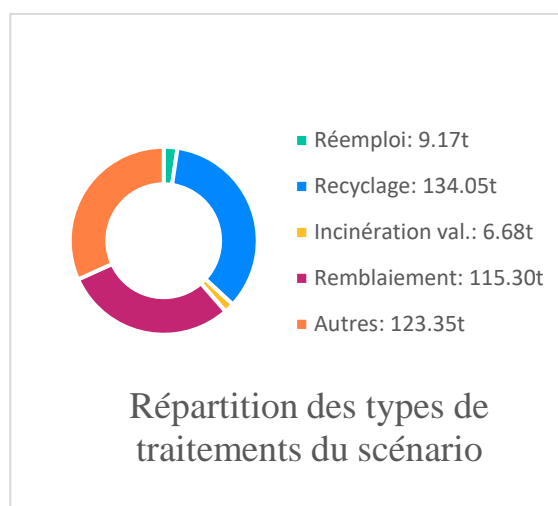
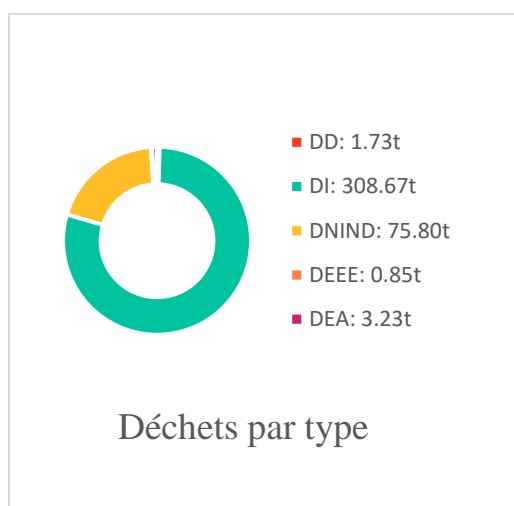
Figure 1- Localisation du périmètre d'étude	11
Figure 2- Plan de localisation des ouvrages	12

1. SYNTHESE

Le diagnostic PEMD que nous avons réalisé pour votre compte sur l'opération a permis d'analyser 390.28 tonnes de Produits-Equipements-Matériaux & Déchets libérées.

Nous vous proposons le scénario de traitement du gisement, Démolition du site qui est détaillé en partie 2 et dont la synthèse est la suivante :

390.28 t	9.17 t	2.35 %	66.53 %
Masse totale du gisement	Masse totale en réemploi	Taux de Réemploi	Taux de valorisation matière



Légende des types de déchets :

- DD : Déchets Dangereux
- DI : Déchets Inertes
- DNIND : Déchets Non Inertes Non Dangereux
- DEEE : Déchets d'équipements électriques et électroniques
- DEA : Déchets d'éléments d'ameublement

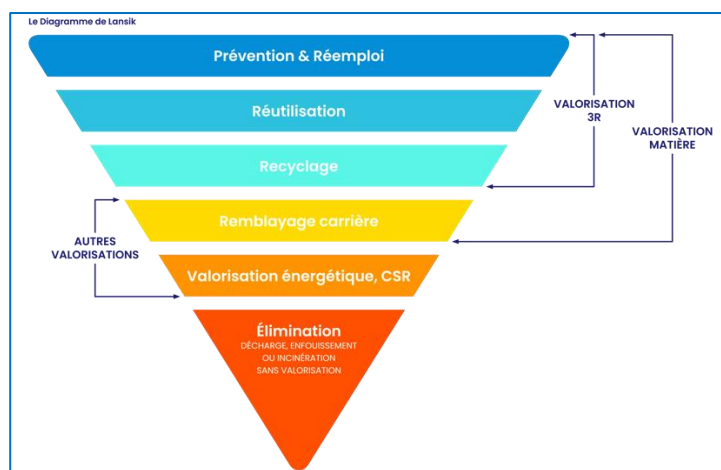
2. ENJEUX ET CONTEXTE DE LA MISSION

2.1. Les fondamentaux de l'économie circulaire

L'économie circulaire est un modèle de production et de consommation qui consiste à partager, réutiliser, réparer, rénover et recycler les produits et les matériaux existants le plus longtemps possible afin qu'ils conservent leur valeur.

L'enjeu est de **réduire l'utilisation de matières premières et la production de déchets.**

Le diagramme de Lansik illustre la hiérarchie des modes de traitement à respecter pour traiter les produits / matériaux / équipements impactés par des travaux de déconstruction. Il est un guide utile des projets vers la circularité.



COPYRIGHT AFLEYA-AKIBO

Prévention / réduction des déchets : éviter le remplacement lors de la conception du projet.

Valorisation matière :

- **Réemploi** : récupérer ou réparer un produit ou une matière pour l'utiliser sans modification de sa forme ou de sa fonction.
- **Réutilisation** (sous la même forme) : utiliser un matériau récupéré pour un usage différent de son premier emploi (le produit devient un déchet avant de redevenir un produit)
- **Recyclage** : transformer la matière en de nouveaux produits
- **Remblayage carrière** : utiliser des déchets inertes pour combler les excavations et aménager les terrains, à condition que les déchets inertes remplacent des matériaux vierges.

Incinération avec récupération d'énergie : cette technique est utilisée pour la gestion publique des déchets et est exploitée largement par les industries (fours d'incinération et de cimenterie).

Élimination : « solution » ultime de gestion des déchets : enfouissement ou incinération non valorisée des déchets.

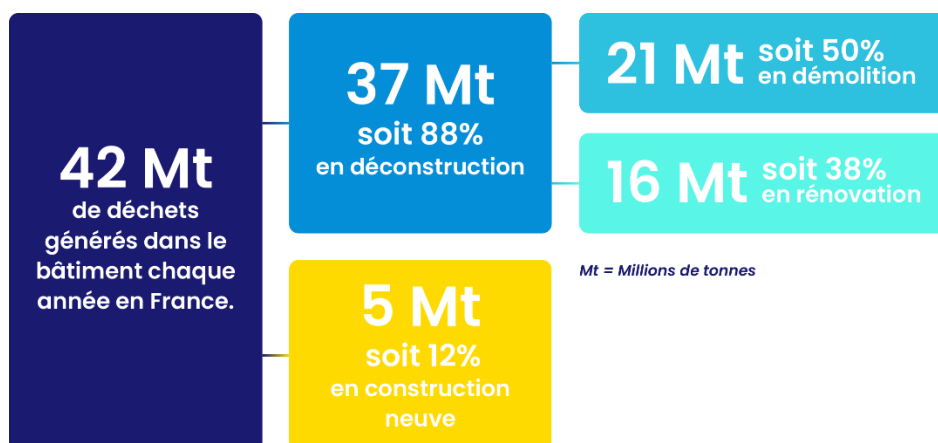
2.2. Loi AGECE et déchets de déconstruction

En France, la gestion des déchets de construction est régie par la loi depuis plusieurs décennies. La Loi AGECE (Anti-Gaspillage pour une Économie Circulaire), promulguée en 2020, vise à promouvoir le recyclage et la valorisation des matériaux. Elle comprend des volets importants pour le secteur de la construction.

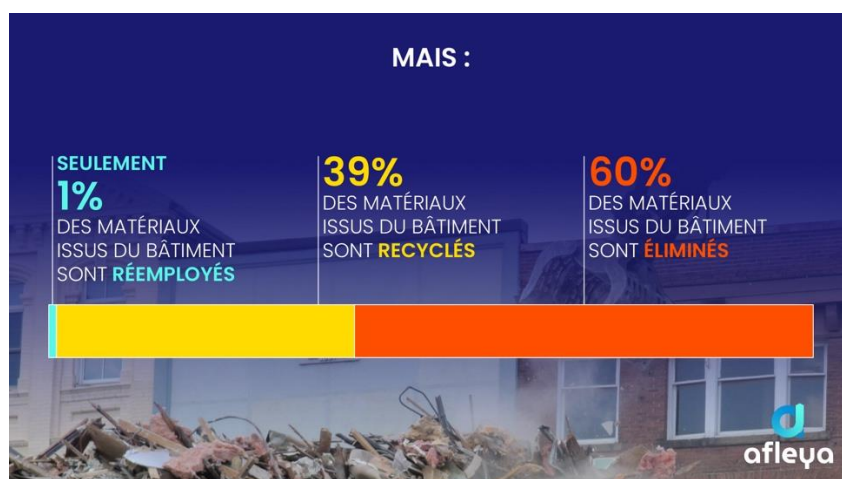
Le tri et la traçabilité des déchets générés sur les chantiers sont renforcés : ligne de devis séparé dans les marches de travaux, obligation du tri selon 7 flux, mise en place de « Trackdéchets » pour les déchets dangereux....

Une filière REP (dite PMCB – produits matériaux de construction des bâtiments) est créée avec 4 éco-organismes chargés de financer la collecte et l'élimination des déchets de chantier, avec des objectifs ambitieux d'amélioration du taux de réemploi et du taux de recyclage.

Rappel des enjeux de déchets du bâtiment :



Graphe Afleya – Copyright.



Graphe Afleya – Copyright.

Les progrès à faire dans les prochaines années sont importants. La Commission Européenne a fixé aux États l'objectif d'atteindre, à partir de 2020, 70% de taux de valorisation matière des déchets. Pour les Déchets Non Inertes non Dangereux (DNIND), cet objectif a été fixé à 55% en 2020 et passe à 65% en 2025.

L'agrément des éco-organismes de la REP PMCB est soumis à l'atteinte d'objectifs de valorisation ambitieux sur les deux catégories de déchets :

Recyclage :

Matières	2021	2027	Enjeux complémentaires
Béton	33,3	60%	
Métal	90%	90%	Améliorer le taux de collecte
Bois	41%	45%	
Plâtre	16%	37%	
Plastiques	17%	24%	
Verre	3%	18%	Favoriser la boucle fermée

Réemploi :

Année	2021	2024	2027	2028
Taux de réemploi	<1%	2%	4%	5%

2.3. Objectifs du diagnostic PEMD

La loi AGECE prévoit une nouvelle obligation pour les maîtres d'ouvrages détaillée sous le décret n°2021-872 du 30 juin 2021, complété par l'arrêté d'application du 26 mars 2023.

Les maîtres d'ouvrages ont pour obligation de réaliser un diagnostic PEM-D. pour la gestion des Produits, Équipements, Matériaux (PEM) et des Déchets (D) issus des bâtiments démolis ou en « rénovation significative » :

- Dont la surface cumulée de plancher est supérieure à 1 000 m² (ensemble de bâtiments à l'échelle de l'opération)
- Ou qui ont hébergé une ou plusieurs substances dangereuses (article R4411-6 du code du travail)

Une démolition de bâtiment ou d'une partie majoritaire de bâtiment, au sens du I de l'article R. 126-9 du code de la construction et de l'habitation, est une démolition qui porte sur au moins la moitié de la surface de plancher des bâtiments concernés.

Une opération de rénovation est considérée comme significative au sens du II de l'article R. 126-9 du code de la construction et de l'habitation si elle consiste à détruire ou remplacer au moins deux des éléments de second œuvre mentionnés ci-dessous :

- Planchers ne déterminant pas la résistance ou la rigidité de l'ouvrage
- Cloisons extérieures ne déterminant pas la résistance ou la rigidité de l'ouvrage
- Huisseries extérieures
- Cloisons intérieures
- Installations sanitaires et de plomberie
- Installations électriques
- Système de chauffage.

Ce diagnostic PEMD, réalisé préalablement au dépôt des demandes d'autorisation d'urbanisme (construction, démolition, aménagement) ou à défaut avant l'acceptation des devis ou la passation des marchés de démolition / rénovation, **devra fournir une estimation de la nature, de la quantité et de la localisation :**

- **Des matériaux, produits de construction et équipements** constitutifs des bâtiments ainsi que de leur fonction ; des déchets potentiellement générés par ces produits, matériaux et équipements ; des déchets résiduels issus de l'usage et de l'occupation des bâtiments ;
- **Une estimation de l'état de conservation** des produits, matériaux et équipements ; **des indications sur les possibilités de réemploi** sur le site de l'opération, sur un autre site ou par l'intermédiaire de filières de réemploi, **l'estimation de la nature et de la quantité des produits, matériaux et équipements qui peuvent être réemployés ;**
- À défaut de réemploi, **les indications sur les filières de gestion et de valorisation des déchets**, en vue de leur réutilisation, leur recyclage ou une autre valorisation matière, leur valorisation énergétique ou leur élimination ;
- **Des indications sur les précautions de dépose, de stockage sur chantier et de transport** de ces produits, équipements, matériaux et déchets ainsi que sur les conditions techniques et économiques prévues pour permettre leur réemploi, leur réutilisation, leur recyclage ou une autre valorisation matière, leur valorisation énergétique ou leur élimination.

Le diagnostic PEMD permet au maître d'ouvrage de connaître l'état des ressources de son ouvrage pour en assurer une valorisation optimale, en respectant la hiérarchisation des modes de traitements tels que définis dans l'article L541-1 du code de l'environnement (Echelle de Lansik).

2.4. Enjeux de la mission

2.4.1. Informations générales

- **Coordonnées du maître d'ouvrage :**
Raison sociale : SECRETARIAT GENERAL COMMUN DE LA LOIRE
Adresse : 16 PLACE JEAN JAURES, 42000 SAINT-ETIENNE
Interlocuteur : Mme Charline FOUVET
Téléphone : 06.74.58.21.08
email : charline.fouvet@loire.gouv.fr
- **Coordonnées du diagnostiqueur :**
Raison sociale : AC ENVIRONNEMENT
Adresse : 64 RUE CLEMENT ADER, 42153 RIORGES
Interlocuteur : Mr. Corentin DEMONT
Téléphone : 07.63.18.83.93
email : corentin.demont@ac-environnement.com
- **Lieu d'intervention :**
Nom du site : Direction Départementale Territoires DDT
Adresse : 14 Rue Waldeck Rousseau, 42300 Roanne
Références cadastrales : AX962 / AX996 / AX1233

2.4.2. Détails de l'opération / caractéristiques

Périmètre de l'étude :

Cette opération comprend le(s) bâtiment(s) suivants :

- Dépôt
- Immeuble de bureaux

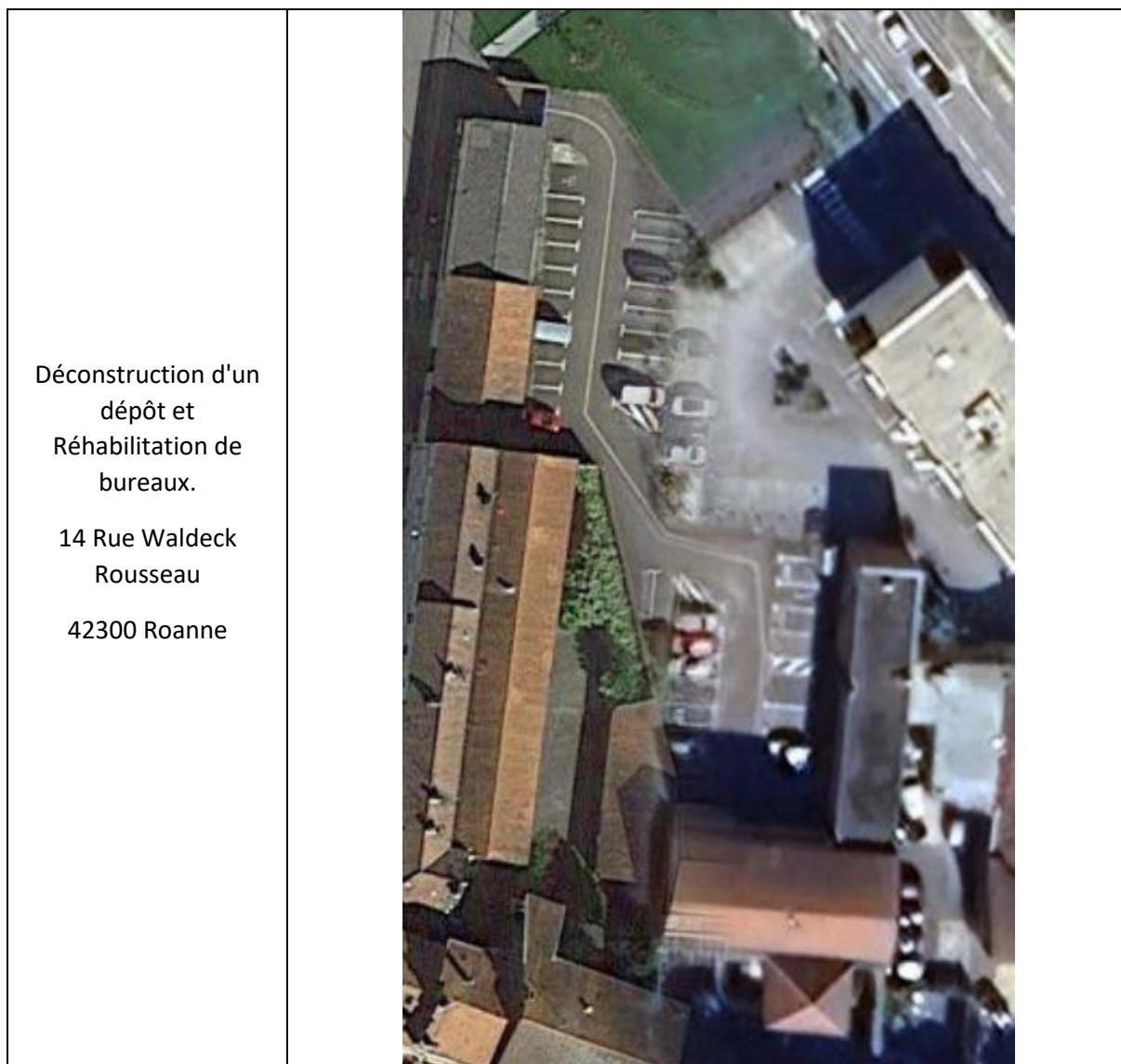
Type d'opération :

Démolition du dépôt et rénovation global des volumes intérieurs de l'immeuble bureaux

2.4.3. Description des ouvrages

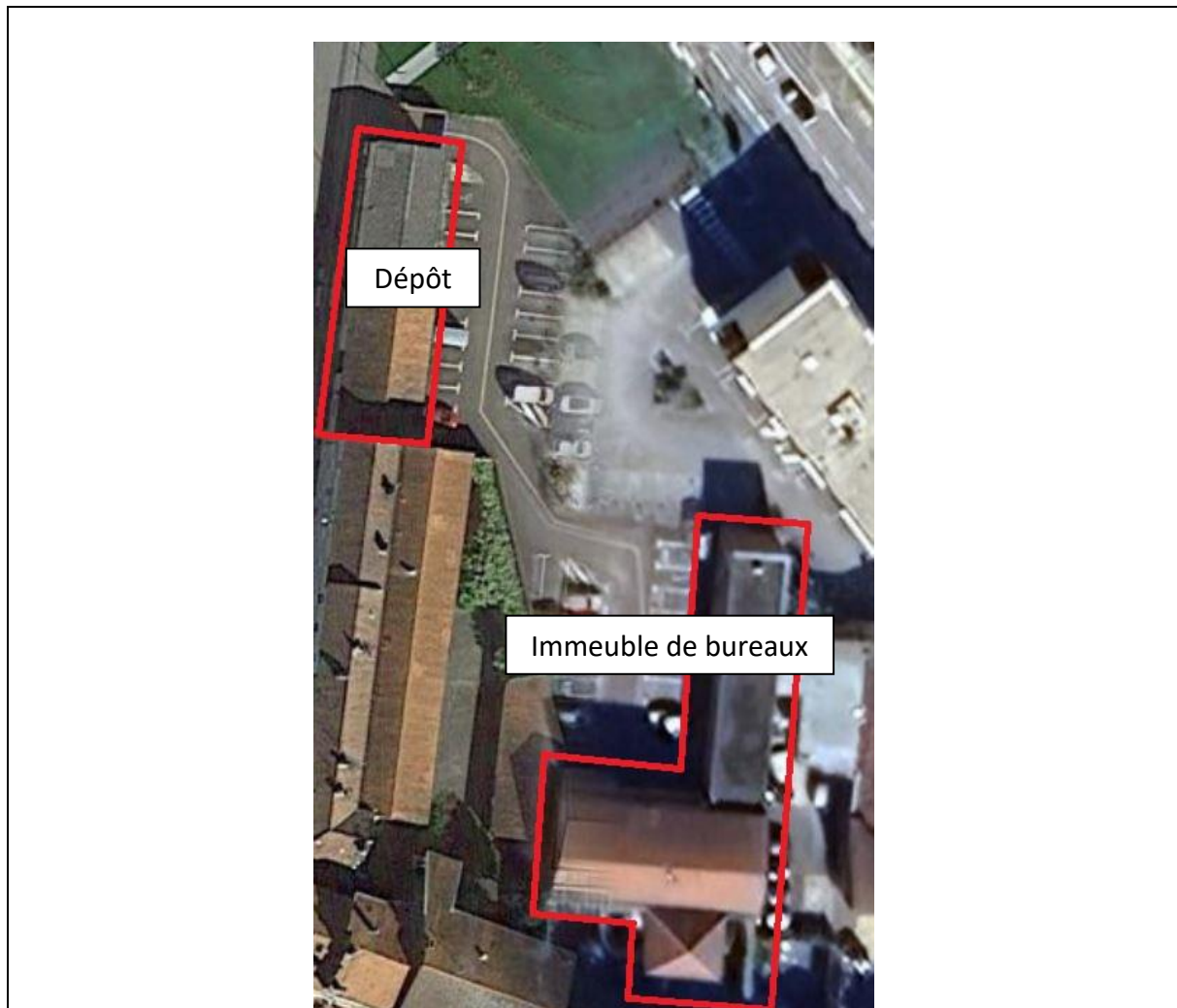
Cette opération doit répondre à de fortes ambitions environnementales avec le souci de minimiser les nuisances et de favoriser le réemploi et le recyclage dans une démarche d'économie circulaire. Le diagnostic PEMD doit mettre en évidence les produits et les matériaux à potentiels de réemploi présents sur le site pour indiquer au maître d'ouvrage le potentiel de valorisation de son opération.

Figure 1- Localisation du périmètre d'étude



2.4.4. Localisation des ouvrages

Figure 2- Plan de localisation des ouvrages



2.4.5. Caractéristiques principales des ouvrages

Bâtiment 1 : Dépôts

- ✓ Sol : Béton
- ✓ Toiture / couverture : charpente acier couverture plaques ondulés en fibres-ciment + charpente bois + couverture tuiles

Bâtiment 2 : Immeubles de bureaux

- ✓ Sol : Béton
- ✓ Toiture / couverture : Charpente bois + couverture tuiles et toiture terrasse béton

2.5. Contexte

2.5.1. Informations recueillies

La date / période de construction du bâtiment est pour la partie dépôt d'avant 1949 et pour l'immeuble de bureaux d'avant 1997.

Le bâtiment objet du diagnostic a été utilisé à des fins de stockages et de bureaux

2.5.2. Documentation

Pour réaliser le diagnostic, nous avons demandé l'accès aux documents suivants :

Liste des document	Remis	Référence document
Dossier projet (descriptif et localisation des travaux, carnet de démolition, etc.)		
Plan de masse		
Plans de niveaux	X	
Plans d'élévation y compris façades		
Relevé de fondations		
Plans des réseaux (fluides, énergie, SSI, enterrés)		
Rapport de repérage amiante avant travaux / démolition		
Rapport de repérage plomb avant travaux / démolition		
Rapport de diagnostic termites avant travaux / démolition ou rapport de diagnostic état parasitaire		
Autres documents (préciser la nature, par exemple polluants HAP / Mâchefer / PCB / FCR) :	DTA	

2.5.3. Visite préalable et Locaux non visités

La visite préalable a eu lieu le : 06/05/2025

Les locaux suivants n'ont pas pu être visités

Localisation	Justification(s)	Moyen à mettre en œuvre
S/O	S/O	S/O

2.5.4. Méthodologie et limites de prestation

Notre diagnostic est réalisé via les étapes suivantes :

- Une phase préparatoire du projet : analyse documentaire des diagnostics et documents reçus, etc.
- Le cas échéant et selon les modalités d'accès, une visite préalable : analyse des risques et des moyens à mettre en œuvre, notamment accès en hauteur ;
- Des échanges entre les équipes AC Environnement et le maître d'ouvrage ;
- Un inventaire in situ réalisé dans l'outil digital Akibo des produits, équipements, matériaux et déchets, incluant l'estimation de leur nature, quantité, état de conservation apparent et localisation ;
- La rédaction d'un rapport incluant des propositions de filières de réemploi ou à défaut de gestion et de valorisation, ainsi que des fiches produits mettant en valeur les éléments à fort potentiel de réemploi ou de valorisation ;
- La consolidation des informations via des exports de données ;
- La relecture et la validation du rapport par un Référent Régional et/ou la Direction Technique du groupe AC Environnement

Limites du diagnostic réalisé :

- En l'absence d'informations relatives aux travaux antérieurs, plans de réseaux, etc. (voir tableau en page 8), l'estimation des quantités de certains PEMD a été calculé à partir de ratios et d'informations techniques disponibles publiquement dans la littérature spécialisée.
- Sans plan ni information sur les fondations, il ne sera possible de les ajouter de manière précise au diagnostic PEMD que lors de la phase de déconstruction ou si des études structures peuvent permettre d'évaluer les quantités de béton et acier.

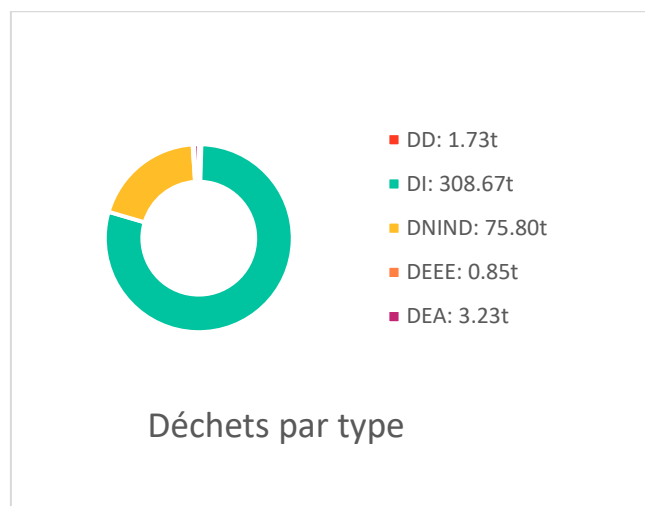
Les éléments suivants ne font pas partie de notre mission :

- Mobilier en place (sera retiré par le maître d'ouvrage avant les travaux)
- Terres potentiellement polluées (voir / faire réaliser une étude spécifique par un bureau d'études certifié LNE)

Sauf mention explicite au 2.3.3, toutes les zones ont pu être visitées lors du diagnostic terrain.

3. DETAILS DU DIAGNOSTIC

3.1. Récapitulatif des saisies par catégorie de déchets



Légende des types de déchets :

- DD : Déchets Dangereux
- DI : Déchets Inertes
- DNIND : Déchets Non Inertes Non Dangereux
- DEEE : Déchets d'équipements électriques et électroniques
- DEA : Déchets d'éléments d'ameublement

Matériaux dangereux :

Ils représentent 0.44 % du gisement

Le tableau ci-dessous donne le top 3 en masse (en tonne) de ces matériaux. Le détail se trouve en annexe.

Produits-Matériaux-Équipements	Masse	Unité	Quantité	Occurrence
Plaque ondulée - fibre-ciment AMIANTEE - poids indicatif : 14 kg / M2	1.64	m2	117	1
Extincteur - poids indicatif : 9 kg/ unité - DD	0.09	u	10	10

Matériaux inertes :

Ils représentent 79.09 % du gisement

Le tableau ci-dessous donne le top 3 en masse (en tonne) de ces matériaux. Le détail se trouve en annexe.

Produits-Matériaux-Équipements	Masse	Unité	Quantité	Occurrence
Mur - parpaing plein - poids indicatif : 2100 kg / M3	128.10	m3	61	1
Dalle Béton armé - poids indicatif : 482 kg/m2	119.05	m2	247	2
Béton armé - béton et acier séparés sur site - masse indicative : 2500 kg / m3 (part acier : 6 kg / M3)	46.25	m3	18.5	1

Matériaux non inertes - non dangereux :

Ils représentent 19.42 % du gisement

Le tableau ci-dessous donne le top 3 en masse (en tonne) de ces matériaux. Le détail se trouve en annexe.

Produits-Matériaux-Équipements	Masse	Unité	Quantité	Occurrence
Charpente - bois _ pannes - chevrons - poids indicatif 100 kg/m2	12.10	m2	121	1
Brique Alvéolaire - ep 7 cm _ Enduit plâtre - ep 0.5 cm _ poids indicatif : 70 kg / M2	11.00	m2	157.17	15
Charpente métallique - bâtiment industriel - Halle moyenne - poids indicatif : 75 kg / M2 (sol)	8.25	m2	110	1

Équipements électriques et électroniques :

Ils représentent 0.22 % du gisement

Le tableau ci-dessous donne le top 3 en masse (en tonne) de ces matériaux. Le détail se trouve en annexe.

Produits-Matériaux-Équipements	Masse	Unité	Quantité	Occurrence
Dalle vitrée encastrée - led - 60x60 - poids indicatif : 7,6 kg	0.55	u	72	72
Luminaires (60x60) / Réflecteur + grille + lampes fluorescentes - poids indicatif : 2,3 kg	0.09	u	39	39
Ballon ECS - 50L - poids indicatif - 15,5 kg	0.06	u	4	4

Équipements d'ameublement :

Ils représentent 0.83 % du gisement

Le tableau ci-dessous donne le top 3 en masse (en tonne) de ces matériaux. Le détail se trouve en annexe.

Produits-Matériaux-Équipements	Masse	Unité	Quantité	Occurrence
Etagère métal - poids indicatif : 100kg	1.50	u	15	15
Bureau informatique - bois acier - poids indicatif : 30kg	0.70	u	14	14
Armoire métallique - poids indicatif : 52 kg / unité	0.62	u	12	12

3.2. Propositions de réemploi

3.2.1. Généralités sur le réemploi

L'article L541-1-1 du Code de l'environnement indique la définition suivante du **Réemploi** : toute opération par laquelle des substances, matières ou produits qui ne sont pas des déchets sont utilisés de nouveau pour un usage identique à celui pour lequel ils avaient été conçus. Le réemploi est en haut du diagramme de Lansik et concourt à la réduction des déchets. Il doit donc être privilégié quand cela est pertinent.

Le réemploi peut se faire sur le site de l'opération ou hors site (in-situ / ex-situ).

Ses avantages peuvent être à la fois économiques et environnementaux (émissions de CO2, préservation de ressources critiques...). L'affectation d'un PEM (produits, matériaux, déchets) au réemploi dépendra de l'état de conservation du PEM, de ses conditions de dépose, de l'économie de sa remise en place (transport, pré-traitement...). Cette affectation sera facilitée pour des matériaux ne présentant pas de difficultés assurantielles.

Pour le réemploi ex-situ, plusieurs options sont possibles pour trouver un repreneur :

- ✓ Publication d'annonces sur des plateformes numérique / publicité des gisements sur la plateforme PEMD du CSTB.
- ✓ Déposer les matériaux sur des plateformes physiques spécialisées (ressourceries, ...) ou chez des revendeurs.
- ✓ Mettre en place une ressourcerie éphémère sur chantier ou faire des propositions de reprise aux entreprises de travaux du chantier.
- ✓ Utiliser les points de reprises de la REP (zone dépose de réemploi) – remise à titre gratuit.

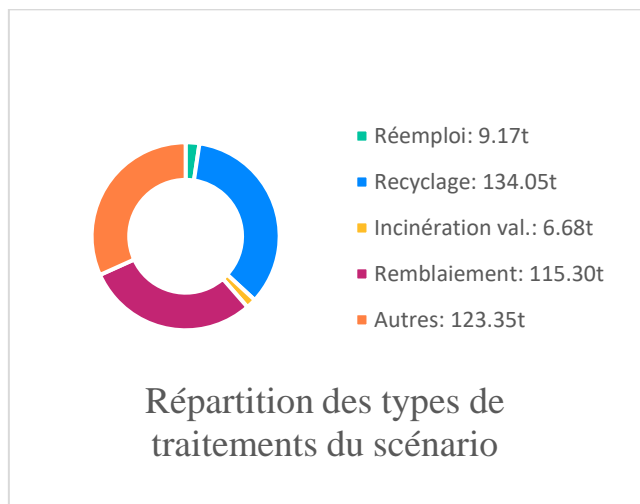
3.2.2. Recommandations génériques pour le MOA pour développer ses actions de réemploi

Le MOA est soumis à une obligation de proximité, c'est-à-dire qu'il doit identifier les acteurs de réemploi implantés sur le territoire de son chantier. Art L541-1, L541-1-1 et L541-2-1 du Code de l'Environnement.

Les matériaux de réemploi sont des biens mobiliers, qui n'ont pas le statut de déchet, dont le propriétaire est le MOA. Dans le cas de cession / réemploi Ex-situ, ils doivent faire l'objet d'un transfert de propriété.

Il est préconisé d'adapter les CCTP pour assurer une dépose préservante de ces PEM. Il conviendra également de mettre en place un contrôle après dépose pour s'assurer du maintien de leur réemployabilité. La traçabilité de ces produits n'est pas obligatoire. Elle est toutefois fortement conseillée pour des questions assurantielles.

3.3. Proposition de réemploi des PEM de l'opération



Il est proposé d'affecter en réemploi 2.35% du gisement (hors DD) en masse

Nous proposons les matériaux suivants en réemploi :

Catégorie	Produits-Matériaux-Équipements	Masse totale du gisement	Unité	Quantité	Occurrence	État	Filière	% du gisement
10.3.472 - Dalles lumineuses	Dalle vitrée encastrée - led - 60x60 - poids indicatif : 7,6 kg	0.55	u	72	72	Bon : 100	Réemploi	100
						Bon : 100	Total	100
4.3.276 - Autres éléments techniques de toiture	Charpente - bois _ pannes - chevrons - poids indicatif 100 kg/m2	12.10	m2	121	1	Bon : 100	Réemploi	50
						Bon : 100	Total	50

5.3.298 - Plaques / Panneaux plafonds suspendus	Dalle de plafond 60x60 - laine de verre - avec ossature - masse indicatif : 2,2 kg / m2	1.14	m2	519.68	2	Bon : 100	Réemploi	50
						Bon : 100	Total	50
8.1.381 - Radiateurs à eau	Radiateur eau chaude acier - eval surface - poids indicatif : 49,7kg /M2	2.61	m2	52.46	42	Bon : 100	Réemploi	75
						Bon : 100	Total	75
9.1.408 - Cumulus	Ballon ECS - 50L - poids indicatif - 15,5 kg	0.06	u	4	4	Bon : 100	Réemploi	75
						Bon : 100	Total	75

En annexe : les détails des localisations, des conditions de dépose, des fiches matériaux pour les PEMD réemployables ainsi que l'index photos. Ces livrables initialisent le processus de traçabilité des PEM réemployables et d'aide à leur commercialisation. Ils pourront être utilement réutilisées ultérieurement au cours de la phase travaux pour être précisés, enrichis et constitués des éléments de traçabilité des produits de réemploi.

3.4. Déchets

3.4.1. Définition des catégories de déchets

DD : Déchets Dangereux : cette typologie de déchets représente **3% des déchets du bâtiment** (source ADEME – REP bâtiment 2021). Les DD sont des déchets qui présentent une ou plusieurs des 15 propriétés de danger définies au niveau européen.

Exemples de déchets de chantier dangereux : déchets de construction contenant de l'amiante ou équipements pollués par des fibres d'amiante, produits recouverts de peinture au plomb, bois fortement traités (bardage, poteaux, traverses...), déchets d'équipements électriques et électroniques (climatiseur, radiateur électrique...), lampes, néons, terre polluée par des hydrocarbures, bouteilles de gaz ou sous pression, etc.

DI : Déchets Inertes : cette typologie de déchets représente 76% des déchets du bâtiment (source ADEME – REP bâtiment 2021). Les DI sont des déchets qui ne subissent aucune modification physique, chimique ou biologique importante. Ils ne se décomposent pas, ne brûlent pas et ne produisent pas de réactions physiques ou chimiques, ne sont pas biodégradables et ne sont pas solubles dans l'eau.

Exemples de déchets de chantier inertes : gravats, sable, tuiles, béton, ciment, mortier, carrelage, céramique, terre et cailloux non pollués, verre blanc, verre feuilleté, verre teinté, miroir, etc.

DNIND : Déchets Non Inertes Non Dangereux : cette typologie de déchets représente 21% des déchets du bâtiment (source ADEME – REP bâtiment 2021). Il s'agit de déchets qui ne sont pas inertes et qui ne sont pas dangereux.

Exemples de déchets de chantier non dangereux : bois, palettes, métaux, plastiques, plaques de plâtre, isolants, polystyrène, fenêtres, moquette et revêtement de sol textile, ameublement, terre végétale, déchets verts, etc.

DEEE : Déchets d'Équipements Électriques et Electroniques : les DEEE sont des déchets qui proviennent d'équipements électriques et électroniques en fin de vie. Ils peuvent être des équipements domestiques, professionnels ou industriels. Les DEEE contiennent souvent des substances dangereuses pour l'environnement et la santé humaine, telles que le plomb, le mercure, etc.

DEA : Déchets d'Équipement d'Ameublement : les DEA sont des déchets qui proviennent d'équipements d'ameublement en fin de vie. Il peut s'agir de meubles, de matelas, de sommiers, de rideaux, de tapis, etc. Les DEA sont souvent composés de matériaux divers, tels que le bois, le métal, le plastique, le textile, etc.

3.4.2. Focus REP PMCB

Un nouveau système de gestion de déchets de construction est entré en vigueur en 2023. L'article L. 541-10-1 (4°) du Code de l'Environnement dans sa rédaction issue de l'article 62 de la loi « AGEC » prévoit que les déchets issus des produits et matériaux de construction du secteur du bâtiment sont repris sans frais lorsqu'ils font l'objet d'une collecte séparée et qu'une traçabilité de ces déchets doit être assurée.

6 flux ont été objectivés dans les agréments :

- ✓ Déchets inertes
- ✓ Bois
- ✓ Métaux
- ✓ Plastiques
- ✓ Menuiseries vitrées
- ✓ Plâtres

D'autres flux PMCB sont également soutenus : Laine de verre / Laine de roche / Revêtements de sol hors PVC / Membranes bitumineuses / Isolans PSe / Déchets diffus.

Sur les déchets non inertes, le soutien financier sera complet sur les coûts de traitement et à hauteur de 50% pour la partie collecte jusqu'au 31 décembre 2025 et à hauteur de 80% à partir du 1^{er} janvier 2026.

Sur les déchets inertes, le soutien financier sera de 80% en 2024 et 100% à partir de 2025 sur les coûts de traitement et à hauteur de 50% pour la partie collecte jusqu'au 31 décembre 2025 et à hauteur de 80% à partir du 1^{er} janvier 2026.

Matériaux	Référence 2021	Objectifs 2027
Béton	33,3%	60%
Métal	90%	90%
Bois	41%	45%
Plâtre	16%	37%
Plastiques	17%	24%
Verre	3%	18%

3.4.3. Filières de traitements proposées

Pour les déchets, nous vous proposons les filières de traitement suivants en respect de la hiérarchie des modes de traitement préconisée par la réglementation (réutilisation / recyclage matière / autres valorisations / élimination).

Déchets	Filière préconisée	Affectation	Recyclage	Inc.Val	Remblayage	Élimination	Masse
Bois C	Filière de référence : 100% valorisation énergétique (déchets dangereux)	100 %	0 %	100 %	0 %	0 %	0.35
Céramique sanitaire	Filière de référence : recyclage 23% - remblayage carrière : 45%	100 %	23 %	0 %	45 %	32 %	0.32
Déchet complexe : menuiserie - bois - verre	Recyclage calcin et bois par démantèlement menuiserie bois/verre : recyclage 91% - Incinération valorisée : 9%	100 %	91 %	9 %	0 %	0 %	0.91
Cuivre	Fin de vie de référence = 90% recyclage du cuivre (attention taux de collecte <100%)	100 %	90 %	0 %	0 %	10 %	0.44
PS - E Polystyrène Expansé avec HBCD (2015)	Filière de référence PS- E demol : élimination 100% (incinération non valorisée) - peu d'information disponible	100 %	0 %	0 %	0 %	100 %	< 50kg
Fonte	Filière de référence fonte : benne métaux mélangés - recyclage : 90%	100 %	90 %	0 %	0 %	10 %	< 50kg
Verre sur Menuiserie	Filière de référence verre sur menuiserie (ADEME - Etude préfiguration REP PCMB) : 3% recyclage - le reste en élimination	100 %	3 %	0 %	0 %	97 %	< 50kg
Acier à séparer (ferraillage...)	Hypothèse de référence acier à séparer : benne en mélange / recyclage Matière = 90% - taux de collecte <100%	100 %	85 %	0 %	0 %	15 %	0.12

Tuiles - Terre-cuite	Filière de référence tuile terre cuite (ADEME - étude préfiguration REP PCMB pour les déchets inertes) : 38,3% recyclage + reutilisation- 38,3 % remblaiement carrière - 23,4% stockage	100 %	38.3 %	0 %	38.3 %	23.4 %	5.45
Béton	Hypothèse de référence béton (ADEME - gravats) : recyclage 33% - élimination : 23% - remblayage : 38% - réemploi & réutilisation : 5%	100 %	33 %	0 %	38 %	29 %	177.69
DEA	Hypothèse de référence REP - VALDELIA ou ECO-MOBILIER	100 %	45 %	44 %	0 %	11 %	2.58
Equipements divers (ascenseur, armoires, TGBT, ...)	Filière de référence : Collecte via ECOSYSTEM - recyclage 83% - incinération valorisée : 8%	100 %	83 %	8 %	0 %	9 %	< 50kg
Acier à séparer (quincaillerie -rails - huisserie...)	Hypothèse de référence acier à séparer (quincaillerie, rails - huisseries...) : benne en mélange / recyclage Matière = 90% et taux de collecte <100%	100 %	90 %	0 %	0 %	10 %	1.86
Métaux mélangés	Hypothèse de référence métaux mélangés : benne en mélange / recyclage Matière = 90% - taux de collecte <100%...	100 %	90 %	0 %	0 %	10 %	< 50kg
Zinc	Hypothèse de référence zinc : benne en mélange / recyclage Matière = 90% - taux de collecte <100%	100 %	90 %	0 %	0 %	10 %	0.07
Génie climatique (chauffage, climatisation, ventilation)	Collecte via ECOSYSTEM génie climatique non DD	100 %	83 %	8 %	0 %	9 %	0.06

Déchet complexe - menuiserie - acier / verre	Recyclage calcin et acier par démantèlement menuiserie acier/verre	100 %	87 %	0 %	0 %	13 %	0.10
Bois B	Filière de référence Bois B (Etude ADEME - préfiguration REP PMCB 2021) : Recyclage :41% / incinération valorisée :36% / Elimination : 23%	100 %	41 %	36 %	0 %	23 %	5.49
Béton armé - avec acier à séparer	Filière de référence Béton Armé : (Hyp : béton avec > 4% acier) : recyclage matière 39,6% et taux de remblaiement : 36,5%	100 %	39.6 %	0 %	36.5 %	23.9 %	119.05
Verre hors Menuiserie	Filière de référence verre (ADEME - Etude préfiguration REP PCMB) : 3% recyclage - le reste en élimination	100 %	3 %	0 %	0 %	97 %	0.53
Acier	Hypothèse de référence Acier : benne en mélange / recyclage Matière = 90% - taux de collecte <100%	100 %	90 %	0 %	0 %	10 %	11.20
Bois A (emballages, palettes)	Fin de vie de référence bois A : incinération valorisée :50% /Incinération non valorisée : 50% (peu d'information disponible)	100 %	0 %	50 %	0 %	50 %	6.05
Carrelages et faïences	Filière de référence carrelages - faïence (idem ADEME Gravat) : réemploi + recyclage 38% - élimination : 23% - remblayage carrière : 38%	100 %	38 %	0 %	38 %	24 %	5.52
DEEE - dangereux	Hypothèse de référence DEEE Dangereux : Eco-organisme (filière REP) - chiffres CSTB-OREE	100 %	76.6 %	9.7 %	0 %	13.7 %	0.13
Divers DNIND	Hypothèse de référence Divers : 0% recyclage - 100% élimination	100 %	0 %	0 %	0 %	100 %	3.09
Déchet complexe - menuiserie ou cloison - alu+verre	Recyclage calcin et alu par démantèlement menuiserie alu - verre : recyclage 91% - élimination : 9%	100 %	91 %	0 %	0 %	9 %	3.23

Laine de verre	Filière de référence laine de verre (ADEME - étude préfiguration REP PCMB) : 0% recyclage	100 %	0 %	0 %	0 %	100 %	2.36
PVC - Rigide hors profils menuiserie	Filière de référence PVC rigide hors menuiserie (ADEME - analyse de la chaîne de valeur du Recyclage du plastique en France- 2014) : 5% recyclage - 9 % Incinération valorisée	100 %	5 %	9 %	0 %	86 %	0.57
CX - dalle de faux plancher Minérale	Filière de référence - dalle de faux plancher - Minérale = 100% en élimination	100 %	0 %	0 %	0 %	100 %	0.11
PVC souple (sols, membrane toiture, store...)	Filière de référence PVC souple (ADEME - analyse de la chaîne de valeur du Recyclage du plastique en France- 2014) : 5% recyclage - 9 % Incinération valorisée	100 %	5 %	9 %	0 %	86 %	0.43
Déchet complexe - menuiserie - PVC-verre	Recyclage calcin et PVC par démantèlement menuiserie PVC/verre	100 %	91 %	0 %	0 %	9 %	2.41
Plâtre	Filière de référence plâtre (ADEME - étude de préfiguration REP PCMB) : Recyclage 16% - Elimination : 84%	100 %	16 %	0 %	0 %	84 %	12.22
Acier Inox	Tri 7 flux - Benne de tri sur chantier - acier inox	100 %	95 %	0 %	0 %	5 %	< 50kg
Plastiques divers	Filière de référence (ADEME - analyse de la chaîne de valeur du RY du plastique en France- 2014) : 5% recyclage - 9 % Incinération valorisée - Elimination : 86%	100 %	5.13 %	9 %	0 %	85.87 %	< 50kg
Moquette	Fin de vie de référence moquette : 2% valorisation énergétique - 98% élimination	100 %	0 %	2 %	0 %	98 %	0.10
Autres DEEE (non dangereux)	Collecte via ECOSYSTEM - autres DEEE non dangereux	100 %	83 %	8 %	0 %	9 %	0.05
Brique plâtrière	Fin de vie de référence (réf : assises des déchets) : 100% enfouissement en ISDND	100 %	0 %	0 %	0 %	100 %	16.82

3.5. Filières identifiées et acteurs locaux

Afin de proposer des solutions de traitement adaptées au projet, nous avons recensé les filières les plus pertinentes. Nous vous rappelons également les coordonnées des éco-organismes agréés de la filière REP-PMCB.

3.5.1. Eco-Organismes

- **ECOMINERO** : <https://www.ecominero.fr/>
- **ECOMAIISON** : <https://batiment.ecomaison.com/>
- **VALDELIA** : <https://www.valdelia.org/>
- **VALOBAT** : <https://www.valobat.fr/>

3.5.2. Filières

Pour réaliser le scénario tel que nous le proposons, et en privilégiant les modes de traitement les plus vertueux, nous vous proposons les filières suivantes :

Matériaux dangereux:

- Bois C
 - Filière de référence : 100% valorisation énergétique (déchets dangereux)
 - **CFF RECYCLING PURFER - LE COTEAU**
 - Adresse : Lieu-dit "Les Guérins" - 42120 LE COTEAU
 - Distance du site : 6 km
 - Site web : www.cf.fr
 - **SECAF - CHAMFRAY**
 - Adresse : 115 chemin des grepilles - 42720 VOUGY
 - Distance du site : 10 km
 - Site web : www.secaf-chamfray.com
- DEEE - dangereux
 - Hypothèse de référence DEEE Dangereux : Eco-organisme (filière REP) - chiffres CSTB-OREE
 - **CFF RECYCLING PURFER - LE COTEAU**
 - Adresse : Lieu-dit "Les Guérins" - 42120 LE COTEAU
 - Distance du site : 6 km
 - Site web : www.cf.fr
 - **SECAF - CHAMFRAY**
 - Adresse : 115 chemin des grepilles - 42720 VOUGY
 - Distance du site : 10 km
 - Site web : www.secaf-chamfray.com

Matériaux inertes:

- Céramique sanitaire
 - Filière de référence : recyclage 23% - remblayage carrière : 45%
 - **ETR *(REP)**
 - Adresse : 738 RTE DU BAS DE MABLY - 42300 MABLY
 - Distance du site : 8 km
 - Site web : <https://www.chiaverina.fr/categorie-produit/recyclage/>
 - **SECAF – CHAMFRAY *(REP)**
 - Adresse : 115 chemin des grepilles - 42720 VOUGY
 - Distance du site : 10 km
 - Site web : www.secaf-chamfray.com
- Tuiles - Terre-cuite
 - Filière de référence tuile terre cuite (ADEME - étude préfiguration REP PCMB pour les déchets inertes) : 38,3% recyclage + reutilisation- 38,3 % remblaiement carrière -23,4% stockage
 - **GGM RECYCLAGE**
 - Adresse : 36, 38 Quai du Général Leclerc - 42120 LE COTEAU
 - Distance du site : 3km
 - Site web : www.ggm-recyclage.com
 - **ETR**
 - Adresse : 738 RTE DU BAS DE MABLY - 42300 MABLY
 - Distance du site : 8 km
 - Site web : <https://www.chiaverina.fr/categorie-produit/recyclage/>
- Béton
 - Hypothèse de référence béton (ADEME - gravats) : recyclage 33% - élimination : 23% - remblayage : 38% - réemploi & réutilisation : 5%
 - **ETR *(REP)**
 - Adresse : 738 RTE DU BAS DE MABLY - 42300 MABLY
 - Distance du site : 8 km
 - Site web : <https://www.chiaverina.fr/categorie-produit/recyclage/>
 - **SECAF – CHAMFRAY *(REP)**
 - Adresse : 115 chemin des grepilles - 42720 VOUGY
 - Distance du site : 10 km
 - Site web : www.secaf-chamfray.com

- Béton armé - avec acier à séparer
 - Filière de référence Béton Armé : (Hyp : béton avec > 4% acier) : recyclage matière 39,6% et taux de remblaiement : 36,5%
 - **ETR *(REP)**
 - Adresse : 738 RTE DU BAS DE MABLY - 42300 MABLY
 - Distance du site : 8 km
 - Site web : <https://www.chiaverina.fr/categorie-produit/recyclage/>
 - **SECAF – CHAMFRAY *(REP)**
 - Adresse : 115 chemin des grepilles - 42720 VOUGY
 - Distance du site : 10 km
 - Site web : www.secaf-chamfray.com
- Verre hors Menuiserie
 - Filière de référence verre (ADEME - Etude préfiguration REP PCMB) : 3% recyclage - le reste en élimination
 - **ETR *(REP)**
 - Adresse : 738 RTE DU BAS DE MABLY - 42300 MABLY
 - Distance du site : 8 km
 - Site web : <https://www.chiaverina.fr/categorie-produit/recyclage/>
 - **SECAF – CHAMFRAY *(REP)**
 - Adresse : 115 chemin des grepilles - 42720 VOUGY
 - Distance du site : 10 km
 - Site web : www.secaf-chamfray.com
- Carrelages et faïences
 - Filière de référence carrelages - faïence (idem ADEME Gravat) : réemploi + recyclage 38% - élimination : 23% - remblayage carrière : 38%
 - **GGM RECYCLAGE**
 - Adresse : 36, 38 Quai du Général Leclerc - 42120 LE COTEAU
 - Distance du site : 3km
 - Site web : www.ggm-recyclage.com
 - **ETR**
 - Adresse : 738 RTE DU BAS DE MABLY - 42300 MABLY
 - Distance du site : 8 km
 - Site web : <https://www.chiaverina.fr/categorie-produit/recyclage/>

Matériaux non inertes - non dangereux :

- Déchet complexe : menuiserie - bois - verre
 - Recyclage calcin et bois par démantèlement menuiserie bois/verre : recyclage 91% - Incinération valorisée : 9%
 - **BIGMAT SAGRA RIORGES *(REP)**
 - Adresse : 1388 Rue Pierre Semard - 42153 RIORGES
 - Distance du site : 3 km
 - **PROVIBAT MATERIAUX RIORGES *(REP)**
 - Adresse : 24 Allée Paul Forge - 42153 RIORGES
 - Distance du site : 3 km
- Cuivre
 - Fin de vie de référence = 90% recyclage du cuivre (attention taux de collecte <100%)
 - **BIGMAT SAGRA RIORGES *(REP)**
 - Adresse : 1388 Rue Pierre Semard - 42153 RIORGES
 - Distance du site : 3 km
 - **PROVIBAT MATERIAUX RIORGES *(REP)**
 - Adresse : 24 Allée Paul Forge - 42153 RIORGES
 - Distance du site : 3 km
- PS - E Polystyrène Expansé avec HBCD (2015)
 - Filière de référence PS- E demol : élimination 100% (incinération non valorisée) - peu d'information disponible
 - **SUEZ RV Centre Est**
 - Adresse : Les Tuileries, RN7 - 42300 MABLY
 - Distance du site : 9 km
 - **SECAF – CHAMFRAY**
 - Adresse : 115 chemin des grepilles - 42720 VOUGY
 - Distance du site : 10 km
 - Site web : www.secaf-chamfray.com
- Fonte
 - Filière de référence fonte : benne métaux mélangés - recyclage : 90%
 - **BIGMAT SAGRA RIORGES *(REP)**
 - Adresse : 1388 Rue Pierre Semard - 42153 RIORGES
 - Distance du site : 3 km
 - **PROVIBAT MATERIAUX RIORGES *(REP)**
 - Adresse : 24 Allée Paul Forge - 42153 RIORGES
 - Distance du site : 3 km

- Verre sur Menuiserie
 - Filière de référence verre sur menuiserie (ADEME - Etude préfiguration REP PCMB) : 3% recyclage - le reste en élimination
 - **BIGMAT SAGRA RIORGES *(REP)**
 - Adresse : 1388 Rue Pierre Semard - 42153 RIORGES
 - Distance du site : 3 km
 - **PROVIBAT MATERIAUX RIORGES *(REP)**
 - Adresse : 24 Allée Paul Forge - 42153 RIORGES
 - Distance du site : 3 km
- Acier à séparer (ferraillage...)
 - Hypothèse de référence acier à séparer : benne en mélange / recyclage Matière = 90% - taux de collecte <100%
 - **BIGMAT SAGRA RIORGES *(REP)**
 - Adresse : 1388 Rue Pierre Semard - 42153 RIORGES
 - Distance du site : 3 km
 - **PROVIBAT MATERIAUX RIORGES *(REP)**
 - Adresse : 24 Allée Paul Forge - 42153 RIORGES
 - Distance du site : 3 km
- Acier à séparer (quincaillerie -rails - huisserie...)
 - Hypothèse de référence acier à séparer (quincaillerie, rails - huisseries...) : benne en mélange / recyclage Matière = 90% et taux de collecte <100%
 - **BIGMAT SAGRA RIORGES *(REP)**
 - Adresse : 1388 Rue Pierre Semard - 42153 RIORGES
 - Distance du site : 3 km
 - **PROVIBAT MATERIAUX RIORGES *(REP)**
 - Adresse : 24 Allée Paul Forge - 42153 RIORGES
 - Distance du site : 3 km
- Métaux mélangés
 - Hypothèse de référence métaux mélangés : benne en mélange / recyclage Matière = 90% - taux de collecte <100%...
 - **BIGMAT SAGRA RIORGES *(REP)**
 - Adresse : 1388 Rue Pierre Semard - 42153 RIORGES
 - Distance du site : 3 km
 - **PROVIBAT MATERIAUX RIORGES *(REP)**
 - Adresse : 24 Allée Paul Forge - 42153 RIORGES
 - Distance du site : 3 km

- Zinc
 - Hypothèse de référence zinc : benne en mélange / recyclage Matière = 90% - taux de collecte <100%
 - **BIGMAT SAGRA RIORGES *(REP)**
 - Adresse : 1388 Rue Pierre Semard - 42153 RIORGES
 - Distance du site : 3 km
 - **PROVIBAT MATERIAUX RIORGES *(REP)**
 - Adresse : 24 Allée Paul Forge - 42153 RIORGES
 - Distance du site : 3 km
- Déchet complexe - menuiserie - acier / verre
 - Recyclage calcin et acier par démantèlement menuiserie acier/verre
 - **BIGMAT SAGRA RIORGES *(REP)**
 - Adresse : 1388 Rue Pierre Semard - 42153 RIORGES
 - Distance du site : 3 km
 - **PROVIBAT MATERIAUX RIORGES *(REP)**
 - Adresse : 24 Allée Paul Forge - 42153 RIORGES
 - Distance du site : 3 km
- Bois B
 - Filière de référence Bois B (Etude ADEME - préfiguration REP PMCB 2021) : Recyclage :41% / incinération valorisée :36% / Elimination : 23%
 - **BIGMAT SAGRA RIORGES *(REP)**
 - Adresse : 1388 Rue Pierre Semard - 42153 RIORGES
 - Distance du site : 3 km
 - **PROVIBAT MATERIAUX RIORGES *(REP)**
 - Adresse : 24 Allée Paul Forge - 42153 RIORGES
 - Distance du site : 3 km
- Acier
 - Hypothèse de référence Acier : benne en mélange / recyclage Matière = 90% - taux de collecte <100%
 - **BIGMAT SAGRA RIORGES *(REP)**
 - Adresse : 1388 Rue Pierre Semard - 42153 RIORGES
 - Distance du site : 3 km
 - **PROVIBAT MATERIAUX RIORGES *(REP)**
 - Adresse : 24 Allée Paul Forge - 42153 RIORGES
 - Distance du site : 3 km

- Bois A (emballages, palettes)
 - Fin de vie de référence bois A : incinération valorisée :50% /Incinération non valorisée : 50% (peu d'information disponible)
 - **BIGMAT SAGRA RIORGES *(REP)**
 - Adresse : 1388 Rue Pierre Semard - 42153 RIORGES
 - Distance du site : 3 km
 - **PROVIBAT MATERIAUX RIORGES *(REP)**
 - Adresse : 24 Allée Paul Forge - 42153 RIORGES
 - Distance du site : 3 km
- Divers DNIND
 - Hypothèse de référence Divers : 0% recyclage - 100% élimination
 - **GGM RECYCLAGE**
 - Adresse : 36, 38 Quai du Général Leclerc - 42120 LE COTEAU
 - Distance du site : 3km
 - Site web : www.ggm-recyclage.com
 - **CFR RECYCLING PURFER - LE COTEAU**
 - Adresse : Lieu-dit "Les Guérins" - 42120 LE COTEAU
 - Distance du site : 6 km
 - Site web : www.cf.fr
- Déchet complexe - menuiserie ou cloison - alu+verre
 - Recyclage calcin et alu par démantèlement menuiserie alu - verre : recyclage 91% - élimination : 9%
 - **BIGMAT SAGRA RIORGES *(REP)**
 - Adresse : 1388 Rue Pierre Semard - 42153 RIORGES
 - Distance du site : 3 km
 - **PROVIBAT MATERIAUX RIORGES *(REP)**
 - Adresse : 24 Allée Paul Forge - 42153 RIORGES
 - Distance du site : 3 km
- Laine de verre
 - Filière de référence laine de verre (ADEME - étude préfiguration REP PCMB) : 0% recyclage
 - **BIGMAT SAGRA RIORGES *(REP)**
 - Adresse : 1388 Rue Pierre Semard - 42153 RIORGES
 - Distance du site : 3 km
 - **PROVIBAT MATERIAUX RIORGES *(REP)**
 - Adresse : 24 Allée Paul Forge - 42153 RIORGES
 - Distance du site : 3 km

- PVC - Rigide hors profils menuiserie
 - Filière de référence PVC rigide hors menuiserie (ADEME - analyse de la chaîne de valeur du Recyclage du plastique en France- 2014) : 5% recyclage - 9 % Incinération valorisée
 - **BIGMAT SAGRA RIORGES *(REP)**
 - Adresse : 1388 Rue Pierre Semard - 42153 RIORGES
 - Distance du site : 3 km
 - **PROVIBAT MATERIAUX RIORGES *(REP)**
 - Adresse : 24 Allée Paul Forge - 42153 RIORGES
 - Distance du site : 3 km
- CX - dalle de faux plancher Minérale
 - Filière de référence - dalle de faux plancher - Minérale = 100% en élimination
 - **GGM RECYCLAGE**
 - Adresse : 36, 38 Quai du Général Leclerc - 42120 LE COTEAU
 - Distance du site : 3km
 - Site web : www.ggm-recyclage.com
 - **CFF RECYCLING PURFER - LE COTEAU**
 - Adresse : Lieu-dit "Les Guérins" - 42120 LE COTEAU
 - Distance du site : 6 km
 - Site web : www.cf.fr
- PVC souple (sols, membrane toiture, store...)
 - Filière de référence PVC souple (ADEME - analyse de la chaîne de valeur du Recyclage du plastique en France- 2014) : 5% recyclage - 9 % Incinération valorisée
 - **GGM RECYCLAGE**
 - Adresse : 36, 38 Quai du Général Leclerc - 42120 LE COTEAU
 - Distance du site : 3km
 - Site web : www.ggm-recyclage.com
 - **CFF RECYCLING PURFER - LE COTEAU**
 - Adresse : Lieu-dit "Les Guérins" - 42120 LE COTEAU
 - Distance du site : 6 km
 - Site web : www.cf.fr
- Déchet complexe - menuiserie - PVC-verre
 - Recyclage calcin et PVC par démantèlement menuiserie PVC/verre
 - **BIGMAT SAGRA RIORGES *(REP)**
 - Adresse : 1388 Rue Pierre Semard - 42153 RIORGES
 - Distance du site : 3 km
 - **PROVIBAT MATERIAUX RIORGES *(REP)**
 - Adresse : 24 Allée Paul Forge - 42153 RIORGES
 - Distance du site : 3 km

- Plâtre
 - Filière de référence plâtre (ADEME - étude de préfiguration REP PCMB) :
Recyclage 16% - Elimination : 84%
 - **BIGMAT SAGRA RIORGES *(REP)**
 - Adresse : 1388 Rue Pierre Semard - 42153 RIORGES
 - Distance du site : 3 km
 - **PROVIBAT MATERIAUX RIORGES *(REP)**
 - Adresse : 24 Allée Paul Forge - 42153 RIORGES
 - Distance du site : 3 km
- Acier Inox
 - Tri 7 flux - Benne de tri sur chantier - acier inox
 - **BIGMAT SAGRA RIORGES *(REP)**
 - Adresse : 1388 Rue Pierre Semard - 42153 RIORGES
 - Distance du site : 3 km
 - **PROVIBAT MATERIAUX RIORGES *(REP)**
 - Adresse : 24 Allée Paul Forge - 42153 RIORGES
 - Distance du site : 3 km
- Plastiques divers
 - Filière de référence (ADEME - analyse de la chaine de valeur du RY du plastique en France- 2014) : 5% recyclage - 9 % Incinération valorisée - Elimination : 86%
 - **BIGMAT SAGRA RIORGES *(REP)**
 - Adresse : 1388 Rue Pierre Semard - 42153 RIORGES
 - Distance du site : 3 km
 - **PROVIBAT MATERIAUX RIORGES *(REP)**
 - Adresse : 24 Allée Paul Forge - 42153 RIORGES
 - Distance du site : 3 km
- Moquette
 - Fin de vie de référence moquette : 2% valorisation énergétique - 98% élimination
 - **GGM RECYCLAGE**
 - Adresse : 36, 38 Quai du Général Leclerc - 42120 LE COTEAU
 - Distance du site : 3km
 - Site web : www.ggm-recyclage.com
 - **CFF RECYCLING PURFER - LE COTEAU**
 - Adresse : Lieu-dit "Les Guérins" - 42120 LE COTEAU
 - Distance du site : 6 km
 - Site web : www.cf.fr

- Brique plâtrière
 - Fin de vie de référence (réf : assises des déchets) : 100% enfouissement en ISDND
 - **GGM RECYCLAGE**
 - Adresse : 36, 38 Quai du Général Leclerc - 42120 LE COTEAU
 - Distance du site : 3km
 - Site web : www.ggm-recyclage.com
 - **CFF RECYCLING PURFER - LE COTEAU**
 - Adresse : Lieu-dit "Les Guérins" - 42120 LE COTEAU
 - Distance du site : 6 km
 - Site web : www.cf.fr

Équipements d'ameublement:

- DEA
 - Hypothèse de référence REP - VALDELIA ou ECO-MOBILIER
 - **Mise en place par VALDELIA ou ECO-MOBILIER d'une benne**

Équipements électriques et électroniques:

- Equipements divers (ascenseur, armoires, TGBT, ...)
 - Filière de référence : Collecte via ECOSYSTEM - recyclage 83% - incinération valorisée : 8%
 - **CFF RECYCLING PURFER - LE COTEAU**
 - Adresse : Lieu-dit "Les Guérins" - 42120 LE COTEAU
 - Distance du site : 6 km
 - Site web : www.cf.fr
 - **SECAF - CHAMFRAY**
 - Adresse : 115 chemin des grepilles - 42720 VOUGY
 - Distance du site : 10 km
 - Site web : www.secaf-chamfray.com
- Génie climatique (chauffage, climatisation, ventilation)
 - Collecte via ECOSYSTEM génie climatique non DD
 - **CFF RECYCLING PURFER - LE COTEAU**
 - Adresse : Lieu-dit "Les Guérins" - 42120 LE COTEAU
 - Distance du site : 6 km
 - Site web : www.cf.fr
 - **SECAF - CHAMFRAY**
 - Adresse : 115 chemin des grepilles - 42720 VOUGY
 - Distance du site : 10 km
 - Site web : www.secaf-chamfray.com

- Autres DEEE (non dangereux)
 - Collecte via ECOSYSTEM - autres DEEE non dangereux
 - **CFF RECYCLING PURFER - LE COTEAU**
 - Adresse : Lieu-dit "Les Guérins" - 42120 LE COTEAU
 - Distance du site : 6 km
 - Site web : www.cf.fr
 - **SECAF - CHAMFRAY**
 - Adresse : 115 chemin des grepilles - 42720 VOUGY
 - Distance du site : 10 km
 - Site web : www.secaf-chamfray.com

3.5.3. Acteurs locaux

Le sujet émergent du réemploi permet le développement d'acteurs et structures au niveau local. Nous avons identifié des acteurs du réemploi ainsi que des acteurs associatifs :

- **ANTIC MAT** (Démolition, recyclage, réutilisation et revente)
 - Adresse : Col des Écharmeaux, 69870 Poule-les-Écharmeaux
 - Distance du site : 45 km
 - Site web : <https://anticmat.fr/>
- **Didier FANGET** (Constructeur, fabrication en réemploi)
 - Adresse : Chemin du Thay 42130 Saint-Sixte
 - Distance du site : 51 km
 - Site web : <https://opalis.eu/fr/revendeurs/didier-fanget>

3.5.4. Plateformes digitales du réemploi

- BACKACIA : <https://www.backacia.com>
- BOURSOMAT : <http://www.boursomat.fr/>
- CORECYCLAGE : <https://www.corecyclage.com/>
- CYCLE-UP : <https://www.cycle-up.fr/>
- METABATIK : <https://metabatik.fr/>
- MINEKA : <https://mineka.fr/>
- READY MADER : <https://readymader.com/>

4. ANNEXES

4.1. Tableaux de détails de l'inventaire

Surnom	Masse (t)	Taux de réemploi (%)	Masse restante après réemploi (t)
Extincteur - poids indicatif : 9 kg/ unité - DD	0,09	0	0,09
Plaque ondulée - fibre-ciment AMIANTEE - poids indicatif : 14 kg / M2	1,638	0	1,638
TOTAL DD	1,728	0	1,728
Armoire métallique - poids indicatif : 52 kg / unité	0,624	0	0,624
Bibliothèque en bois (sans porte) - poids indicatif : 70kg	0,28	0	0,28
Bureau informatique - bois acier - poids indicatif : 30kg	0,7	0	0,7
Chaise Coque - armature métallique- poids indicatif : 4 kg	0,028	0	0,028
Etagère métal - poids indicatif : 100kg	1,5	0	1,5
siège réunion- poids indicatif : 15kg	0,03	0	0,03
Tableau blanc - ep 11mm- masse indicative : 4,64 kg/m2	0,072	0	0,072
TOTAL DEA	3,234	0	3,234
Ballon ECS - 50L - poids indicatif - 15,5 kg	0,062	75	0,015
Bloc autonome d'alarme incendie sonore et lumineux - BAES - poids indicatif : 0,61 kg/unité	0,005	0	0,005
Bloc autonome d'éclairage de sécurité - BAES - poids indicatif : 1,1 kg / unité	0,011	0	0,011
Chaudière à condensation - gaz - individuelle - poids indicatif : 40 kg	0,04	0	0,04
Compteur Gaz - dim indicatives : 220x195x160 - poids indicatif : 1,565 kg	0,003	0	0,003

Dalle vitrée encastrée - led - 60x60 - poids indicatif : 7,6 kg	0,547	100	0
Evier inox 1 bac 1 égouttoir - poids indicatif 10Kg/unité	0,01	0	0,01
Luminaires (60x60) / Réflecteur + grille + lampes fluorescentes - poids indicatif : 2,3 kg	0,09	0	0,09
Néons + support plastique	0,002	0	0,002
Néons +grille métallique	0,02	0	0,02
Plafonniers, Appliques murales, Hublots (hors plafonnier led 60x60) - poids indicatif : 0,9 kg	0,005	0	0,005
Prise de courant / interrupteur - masse indicative : 0,150 kg / unité	0,05	0	0,05
TOTAL DEEE	0,847	0	0,253
Bac à douche - 70*70cm - Céramique - masse unitaire : 17kg/u	0,017	0	0,017
Béton armé - béton et acier séparés sur site - masse indicative : 2500 kg / m3 (part acier : 6 kg / M3)	46,25	0	46,25
Carrelage céramique - 5 par 5 cm - mosaïque grès antique / poids indicatif : 11 kg/M2	0,011	0	0,011
Carrelage céramique - poids indicatif : 11 kg/M2	4,19	0	4,19
Dalle Béton armé - poids indicatif : 482 kg/m2	119,054	0	119,054
Faïence - céramique ep 1 cm : poids indicatif : 20 kg /M2	0,848	0	0,848
Lavabo suspendu - céramique - poids indicatif : 10 kg / unité	0,039	0	0,039
Mur - parpaing plein - poids indicatif : 2100 kg / M3	128,1	0	128,1
Parpaing creux - poids indicatif : 144 kg / M2	3,456	0	3,456
Pavé de verre - éval : surface de mur - poids indicatif : 55 kg/ M2	0,533	0	0,533
Plinthe - céramique - poids indicatif : 1,70 kg/ml	0,466	0	0,466
Tuile - terre cuite - poids indicatif : 45 kg / M2	5,445	0	5,445
Urinoir - porcelaine - poids indicatif : 8 kg / unité	0,024	0	0,024
WC céramique 32kg/U	0,224	0	0,224
WC turc - porcelaine / céramique - poids indicatif : 17 kg	0,017	0	0,017
TOTAL DI	308,675	0	308,675
Bardage Bois - lame de bois - avec tasseaux - poids indicatif : 12,84 kg/m2	1,027	0	1,027

Boîte à lettres - métallique - poids indicatif : 1,2 kg / unité	0,002	0	0,002
Bouche extraction - PVC - poids indicatif : 0,302kg / unité	0,002	0	0,002
Brique Alvéolaire - ep 15 cm _ Enduit plâtre - ep 0.5 cm _ poids indicatif : 130 kg / M2	6,919	0	6,919
Brique Alvéolaire - ep 7 cm _ Enduit plâtre - ep 0.5 cm _ poids indicatif : 70 kg / M2	11,002	0	11,002
Caisson haut - meuble de cuisine - standard 60 cm - poids indicatif : 12 kg /unité	0,012	0	0,012
Canalisation - fonte - diam100 - masse indicative : 8,40 kg / ml	0,017	0	0,017
Charpente - bois _ pannes - chevrons - poids indicatif 100 kg/m2	12,1	50	6,05
Charpente métallique - bâtiment industriel - Halle moyenne - poids indicatif : 75 kg / M2 (sol)	8,25	0	8,25
Chemin de cable - fils acier - eval ml - poids indicatif : 1,62kg/ml	0,245	0	0,245
Coffret Gaz - plastique - poids indicatif : 9,03kg	0,018	0	0,018
Conduit circulaire - paroi simple hélicoïdale - acier galvanisé - 100 mm de diam - poids indicatif : 1,14 kg / ml	0,132	0	0,132
Conduit inox - poids indicatif : 4,60 kg/ml	0,041	0	0,041
Couvertine - masse linéaire : 2,25 kg/ ml	0,013	0	0,013
Dalle de faux plafond type Armstrong - sans ossature - 120x60 (3,7 kg/m2)	0,115	0	0,115
Dalle de plafond 60x60 - laine de verre - avec ossature - masse indicatif : 2,2 kg / m2	1,143	50	0,572
Descente eaux pluviales- zinc - diam 100 - poids indicatif : 1,5 kg/ml	0,015	0	0,015
Élément porteur en bois (poutre - solive - poteaux) - eval volume / poids indicatif : 780 kg/M3	2,183	0	2,183
Enduit mortier + Polystyrène Expansé (PSE - avant 2016) ep 60 mm- séparés sur site - masse indicative : 25 kg/M2	1,015	0	1,015
Evier - inox -1 bac & 1 égouttoir - poids indicatif : 2 kg	0,004	0	0,004
Fenêtre - Acier - fixe - simple vitrage - éval surface / poids indicatif : 20,0 kg / M2	0,101	0	0,101
Fenêtre - aluminium - double vitrage - eval surface / poids indicatif : 29,7kg / M2	2,6	0	2,6
Fenêtre - Bois - simple Vitrage - Eval surface / poids indicatif : 16 kg / M2	0,908	0	0,908
Fenêtre - PVC - double vitrage - éval surface / poids indicatif : 27,36 kg / M2	2,413	0	2,413
Goulotte - PVC - dim indicatives : 60x60 - poids indicatif : 0,617 kg /ml	0,009	0	0,009
Goulotte - PVC - poids indicatif : 0,617 kg /ml	0,183	0	0,183

Gouttière en zinc - demi-ronde - poids indicatif : 1,5 kg / ml	0,057	0	0,057
Grille de défense - eval surface - poids indicatif : 15kg/m2	0,037	0	0,037
Isolation conduits - mousse - eval ML - poids indicatif : 0,07 kg/ml	0	0	0
Laine de verre - ep100mm - poids indicatif : 1,80 kg/M2	1,116	0	1,116
Laine de verre - ep 60mm - poids indicatif : 1,07 kg/M2	0,828	0	0,828
Lambris et plancher - bois pin maritime - ep 17,5 mm - eval M2- avec tasseaux - poids indicatif : 9,63 kg/m2 (lame) + 0,71 kg/M2 (tasseaux)	0,455	0	0,455
Meuble de cuisine bas - bois - 2 portes - poids indicatif : 40kg/unité	0,12	0	0,12
Moquette - générique faible densité - poids indicatif : 2 kg /M2	0,101	0	0,101
Ossature apparente de faux plafond avec finition laqué blanc : en M2 - poids indicatif : 1,6 kg /M2	0,898	0	0,898
Panneau rigide en laine de bois enrobée de ciment - ep 35mm (type fibralith) - poids indicatif : 13,1 kg / M2	2,087	0	2,087
Panneaux - OSB - poids indicatif : 11,09 kg/M2	0,299	0	0,299
Plâtre : BA13 - avec ossature - poids indicatif : 13 kg / M2 (10,2 kg plâtre + 2,8 kg ossature)	7,736	0	7,736
Plâtre : BA13 - sans ossature - poids indicatif : 10,2 kg / M2	5,082	0	5,082
Plinthe - bois- poids indicatif : 0,7 kg /ml	0,196	0	0,196
Porte - bois - âme alvéolaire - huisserie métallique / poids indicatif : 12 kg/M2	0,288	0	0,288
Porte - bois - huisserie bois - eval surface / poids indicatif : 12 kg/M2	0,842	0	0,842
Porte palière - acier - avec dormant acier - masse indicative : 28kg/M2	0,092	0	0,092
Porte-Fenêtre - double vantail - Aluminium - battante - double vitrage - eval surface / poids indicatif : 25,6 kg / M2	0,635	0	0,635
Porte-Fenêtre - bois- double vantail - simple vitrage - eval surface - poids indicatif : 25,64 kg/M2	0,081	0	0,081
Radiateur eau chaude acier - eval surface - poids indicatif : 49,7kg /M2	2,606	75	0,651
Rails Métalliques - en ml - poids 1,4 kg /ml	0,008	0	0,008
Ratio câble électrique cuivre bâtiment tertiaire - poids indicatif : 0,91 kg/m2	0,218	0	0,218

Revêtement de sol PVC (souple)- inférieur à 5 kg/m ² - éval surface de sol - poids indicatif : 3,36 kg / M2	0,428	0	0,428
Structure acier étagère - eval ml - poids indicatif : 3,58 kg/ml	0,043	0	0,043
Tube - acier - diam 20 - ep 2cm - poids indicateur : 0,641 kg / ml	0,081	0	0,081
Tube acier - diam 30 mm - poids indicatif : 2,21 kg/ml	0,022	0	0,022
Tube acier - diam 40 mm - poids indicatif : 3,38 kg/ml	0,224	0	0,224
Tube acier - diam 50 mm - poids indicatif : 3,26 kg/ml	0,149	0	0,149
Tube IRL - PVC - diamètre 25 mm - masse indicative : 0,25 kg /ml	0,02	0	0,02
Tube PVC - diam 100 - 3 mm - (EU évacuation horizontale ou WC) - poids indicatif : 1,42 kg / ml	0,027	0	0,027
Tube PVC - diam 40 - (ex : évacuation douche, évier, lv) - poids indicatif : 0,33 kg /ml	0,013	0	0,013
Tuyau - cuivre - diam 35 - poids indicatif : 1,41kg/ml	0,166	0	0,166
Tuyau - cuivre - diam 10 - poids indicatif : 0,25 kg / Ml	0,013	0	0,013
Tuyau - cuivre - diam18mm - ep 1mm - poids indicatif : 0,48 kg / ml	0,042	0	0,042
Volet Roulant - PVC - poids indicatif 6kg/M2	0,317	0	0,317
TOTAL DNIND	75,8	0	67,224

4.2. Fiches matériaux

Fiche Matériau Dalle vitrée encastrée - led - 60x60 - poids indicatif : 7,6 kg
--



Caractéristiques du gisement

Catégorie	10.3 - Appareils d'éclairage – 10.3.472 - Dalles lumineuses
Quantité totale	72 u
Masse Totale	0.55 t

Etat de conservation en % :

Neuf	Bon	Moyen	Mauvais
0 %	100 %	0 %	0 %

Proposition

Pourcentage proposé au réemploi / réutilisation :	100 %
Masse proposée au réemploi / réutilisation :	0.55 t
Quantité proposée au réemploi / réutilisation :	72 u
Modes d'assemblage	
Date de disponibilité	

Informations sur les conditions et critères de réemploi / réutilisation

Conditionnement :

- Conditionnement en palette standard

Dépose :

- Dépose soignée avec outils manuels standards

Informations économiques :

- Forte valeur de revente - coût de dépose faible à moyen

Informations techniques :

- Utilisable en l'état

Stockage :

- Stockage intérieur nécessaire

Transport :

- Autre : se référer au champ libre

Complément : Réemploi dans les futurs bureaux

Informations Complémentaires

Localisation	Dimensions	Commentaires	Quantités (u)	Nombre / nb de lot	Réemploi / Réutilisation proposé (%)
Immeuble de bureaux - Bâtiment			72	72	100

Fiche Matériau

Charpente - bois _ pannes - chevrons - poids indicatif 100 kg/m2



Caractéristiques du gisement

Catégorie	4.3 - Éléments techniques de toiture – 4.3.276 - Autres éléments techniques de toiture
Quantité totale	121 m2
Nombre / Nombre de lot	1
Masse Totale	12.1 t

Etat de conservation en % :

Neuf	Bon	Moyen	Mauvais
0 %	100 %	0 %	0 %

Proposition

Pourcentage proposé au réemploi / réutilisation :	50 %
Masse proposée au réemploi / réutilisation :	6.05 t
Quantité proposée au réemploi / réutilisation :	60.5 m2
Modes d'assemblage	
Date de disponibilité	

Informations sur les conditions et critères de réemploi / réutilisation

Conditionnement :

- Pas de consigne particulière

Dépose :

- Dépose soignée avec engin de levage nécessaire

Informations économiques :

- Forte valeur de revente - coût de dépose faible à moyen

Informations techniques :

- Nécessite une vérification fonctionnelle / dimensionnelle

Stockage :

- Stockage extérieur possible

Transport :

- Transport spécifique à prévoir (semi-remorque, autre...)

Complément :

Informations Complémentaires

Localisation	Dimensions	Commentaires	Quantités (m2)	Nombre / nb de lot	Réemploi / Réutilisation proposé (%)
Dépôt - Bâtiment	121m2		121	1	

Fiche Matériau

Dalle de plafond 60x60 - laine de verre - avec ossature - masse indicatif : 2,2 kg / m2



Caractéristiques du gisement

Catégorie	5.3 - Plafonds suspendus – 5.3.298 - Plaques / Panneaux plafonds suspendus
Quantité totale	519.68 m2
Nombre / Nombre de lot	2
Masse Totale	1.14 t

Etat de conservation en % :

Neuf	Bon	Moyen	Mauvais
0 %	100 %	0 %	0 %

Proposition

Pourcentage proposé au réemploi / réutilisation :	50 %
Masse proposée au réemploi / réutilisation :	0.57 t
Quantité proposée au réemploi / réutilisation :	259.84 m2
Modes d'assemblage	
Date de disponibilité	

Informations sur les conditions et critères de réemploi / réutilisation

Conditionnement :

- Conditionnement en palette standard

Dépose :

- Dépose soignée

Informations économiques :

- Valeur de revente moyenne ou faible - coût de dépose faible à moyen

Informations techniques :

- Nécessite un tri

Stockage :

- Stockage intérieur nécessaire

Transport :

- Autre : se référer au champ libre

Complément : Réemploi dans les futurs bureaux

Informations Complémentaires

Localisation	Dimensions	Commentaires	Quantités (m2)	Nombre / nb de lot	Réemploi / Réutilisation proposé (%)
Immeuble de bureaux - Bâtiment	207.72m2		207.72	1	
Immeuble de bureaux - Bâtiment	311.96m2		311.96	1	

Fiche Matériau

Radiateur eau chaude acier - eval surface - poids indicatif : 49,7kg /M2



Caractéristiques du gisement

Catégorie	8.1 - Équipements de chauffage (chaudières, radiateurs à eau, radiateurs électriques, etc) – 8.1.381 - Radiateurs à eau
Quantité totale	52.46 m2
Nombre / Nombre de lot	42
Masse Totale	2.61 t

Etat de conservation en % :

Neuf	Bon	Moyen	Mauvais
0 %	100 %	0 %	0 %

Proposition

Pourcentage proposé au réemploi / réutilisation :	75 %
Masse proposée au réemploi / réutilisation :	1.95 t
Quantité proposée au réemploi / réutilisation :	39.35 m2
Modes d'assemblage	
Date de disponibilité	

Informations sur les conditions et critères de réemploi / réutilisation

Conditionnement :

- Conditionnement en palette standard

Dépose :

- Dépose soignée avec outils manuels standards

Informations économiques :

- Forte valeur de revente - coût de dépose moyen à important

Informations techniques :

- Utilisable en l'état

Stockage :

- Pas de consigne particulière

Transport :

- Transport spécifique à prévoir (semi-remorque, autre...)

Complément : Réemploi dans les futurs bureaux

Informations Complémentaires

Localisation	Dimensions	Commentaires	Quantités (m2)	Nombre / nb de lot	Réemploi / Réutilisation proposé (%)
Immeuble de bureaux - Bâtiment	2.4m * 0.2m		5.76	12	
Immeuble de bureaux - Bâtiment	1.5m * 0.7m		5.25	5	
Immeuble de bureaux - Bâtiment	1.5m * 0.7m		3.15	3	100
Immeuble de bureaux - Bâtiment	1.5m * 0.4m		1.8	3	100
Immeuble de bureaux - Bâtiment	3.5m * 0.7m		14.7	6	
Dépôt - Bâtiment	0.5m * 1.1m		0.55	1	
Dépôt - Bâtiment	3m * 1.1m		13.2	4	
Dépôt - Bâtiment	1.5m * 1.1m		3.3	2	
Immeuble de bureaux - Bâtiment	2.5m * 0.7m		1.75	1	
Immeuble de bureaux - Bâtiment	0.8m * 0.75m		3	5	100

Fiche Matériau

Ballon ECS - 50L - poids indicatif - 15,5 kg



Caractéristiques du gisement

Catégorie	9.1 - Production eau chaude sanitaire (ballons ECS, etc) – 9.1.408 - Cumulus
Quantité totale	4 u
Masse Totale	0.06 t

Etat de conservation en % :

Neuf	Bon	Moyen	Mauvais
0 %	100 %	0 %	0 %

Proposition

Pourcentage proposé au réemploi / réutilisation :	75 %
Masse proposée au réemploi / réutilisation :	0.05 t
Quantité proposée au réemploi / réutilisation :	3 u
Modes d'assemblage	
Date de disponibilité	

Informations sur les conditions et critères de réemploi / réutilisation

Conditionnement :

- Conditionnement en palette standard

Dépose :

- Dépose soignée avec outils manuels standards

Informations économiques :

- Valeur de revente moyenne ou faible - coût de dépose faible à moyen

Informations techniques :

- Utilisable en l'état

Stockage :

- Stockage intérieur nécessaire

Transport :

- Autre : se référer au champ libre


Complément : Réemploi dans les futurs bureaux

Informations Complémentaires

Localisation	Dimensions	Commentaires	Quantités (u)	Nombre / nb de lot	Réemploi / Réutilisation proposé (%)
Immeuble de bureaux - Bâtiment			4	4	

4.3. Attestation d'assurance

Tour Trinity
 1 bis Place de la Défense - CS 20298
 92095 Paris La Défense Cedex
 T: +33 (0) 1 44 05 56 00
 F: +33 (0) 1 44 05 56 66



ATTESTATION D'ASSURANCE
RESPONSABILITE CIVILE PROFESSIONNELLE

Nous soussignés HDI Global SE, Tour Trinity - 1 bis Place de la Défense - 92035 Paris La Défense Cedex, certifions que la société :

VENTURA
64 RUE CLEMENT ADER
42153 RIORGES - FRANCE

est titulaire auprès de notre Compagnie d'une police d'assurance **RESPONSABILITE CIVILE PROFESSIONNELLE** n° **76208471-30015** couvrant également l'assuré additionnel :

AC ENVIRONNEMENT

Les activités garanties sont notamment les suivantes :

- Dossier Technique Amiante (DTA) et Dossier Amiante Parties Privatives (DAPP)
- Tous repérages des matériaux et produits contenant de l'amiante (Code de la santé publique et Code du travail), y compris avant travaux ou démolition
- Examen visuel après travaux de retrait d'amiante
- Stratégie d'échantillonnage et prélèvements d'air et de matériaux
- Caractérisation des enrobés bitumineux : recherche d'amiante et des hydrocarbures aromatiques polycycliques (HAP)
- Assistance à la maîtrise d'ouvrage pour le traitement des sujets liés à l'amiante
- Etat du bâtiment relatif à la présence de termites
- Etat parasitaire
- Diagnostic du risque d'intoxication au plomb dans les peintures (DRIPP)
- Constat de risque d'exposition au plomb (CREP)
- Recherche et repérage du plomb avant ou après travaux, y compris démolition
- Diagnostic de performance énergétique
- Diagnostic Produits Matériaux Equipements et Déchets (PEMD)
- Information sur la présence d'un risque de mэрule
- Mesurage de la superficie privative de lots de copropriété (loi "Carrez")
- Etat des lieux (en propre ou en sous-traitance)
- Réalisation de l'état descriptif de division des lots et du règlement de copropriété
- Mesurages des surfaces habitables, utiles, etc. (tous types de surfaces au sens du Code de la construction et de l'habitation)
- Etat de l'installation intérieure d'électricité
- Etat de l'installation intérieure de gaz
- Tous Audits Énergétiques, y compris réglementaire
- Etat des Risques et Pollution (ERP, anciennement ERNMT ou ESRIS)
- Certificat de décence - Loi SRU
- Mesure du Radon dans les bâtiments
- Relevé de cotes et plan de l'existant en copropriété
- Diagnostic Technique Global (DTG)
- Analyse de tous ces diagnostics soit en direct soit sous traitée
- Formation aux risques professionnels liés à l'amiante via une structure du groupe (ASE)
- Réalisation d'inspections dans le cadre du dispositif CEE (Certificats d'Economie d'Energie)
- Prélèvement d'eau en vue de l'analyse de la teneur en plomb
- Recherche des canalisations en plomb dans les bâtiments
- Certificat de conformité des travaux de réhabilitation pour les investissements locatifs dans l'ancien (dispositifs Robien et équivalents)
- Contrôle des installations d'assainissement collectif et non collectif
- Diagnostic d'accessibilité handicapés
- Etudes thermiques
- Formation des franchisés et partenaires et ce, dans le cadre de l'expertise en pathologie du bâtiment et de toutes expertises liées au bâtiment, à la construction ainsi qu'à toutes activités annexes ou connexes.

HDI Global SE
 HDI-Platz 1, 30659 Hannover, Germany
www.hdi.global

Commercial Register: Sitz Hannover
 HR Hannover B 65320
 VAT registration ID DE 219626782

Chairman of the Supervisory Board: Torsten Leue
 Board of Management: Dr. Edgar Puls (Chairman), Ralph Beuter,
 Dr. Mukadder Erdönmez, Dr. Christian Hemmelgmeier, Dr.
 Dirk Höring, David Hulin, Dr. Barbara Klimaszewski-
 Biedner, Dr. Thomas Kührt

Tour Trinity
 1 bis Place de la Défense - CS 20298
 92095 Paris La Défense Cedex
 T: +33 (0) 1 44 05 56 00
 F: +33 (0) 1 44 05 56 66



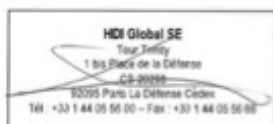
- Conception, développement de logiciels, progiciels, mise au point, développement et commercialisation de tous produits ou services informatiques télématiques et électroniques ;
- Activités de services, prestations, conseil, audit et développement en lien avec ses activités digitales
- Activités concernant la formation professionnelle
- Développement, animation d'un réseau de franchise.
- Relevés 3D et relevés de mesures et données techniques
- Réalisation de plans et nomenclatures
- Hébergement de données
- Repérage des Fibres Céramiques Réfractaires (FCR)
- Réalisation de Plans Pluriannuels de Travaux (PPT) en copropriété

Les garanties s'exercent à concurrence des montants ci-après :

RESPONSABILITE CIVILE EXPLOITATION	MONTANT DES GARANTIES	
Tous Dommages Confondus (dommages corporels, dommages matériels, dommages immatériels)	7 500 000 EUR	par sinistre
Dont		
• Dommages matériels et immatériels consécutifs	3 000 000 EUR	par sinistre
• Dommages immatériels non consécutifs	1 000 000 EUR	par sinistre
• Faute inexcusable de l'employeur/Maladie professionnelle	2 500 000 EUR	par sinistre et par période d'assurance
• Atteintes accidentelles à l'environnement (pour les sites non soumis à enregistrement ou à autorisation préfectorale)	500 000 EUR	par sinistre et par période d'assurance
• Dommages aux Biens confiés	30 000 EUR	par sinistre
RESPONSABILITE CIVILE APRES PRESTATIONS / RESPONSABILITE CIVILE PROFESSIONNELLE		
Tous Dommages Confondus (dommages corporels, dommages matériels, dommages immatériels)	3 000 000 EUR	par sinistre et par année d'assurance
Dont		
• Dommages matériels et immatériels consécutifs	3 000 000 EUR	par sinistre et par année d'assurance
• Dommages immatériels non consécutifs	1 000 000 EUR	par sinistre et par année d'assurance

La présente attestation valable pour la période d'assurance du 01/01/2025 au 31/12/2025, est délivrée pour servir et valoir ce que de droit et ne saurait engager l'Assureur en dehors des termes et limites précisées par les clauses et conditions du contrat auquel elle se réfère. La présente attestation n'implique qu'une présomption de garantie à la charge de l'Assureur.

Fait à Paris, le jeudi 12 décembre 2024 – RE/CT



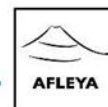
HDI Global SE
 HDI-Platz 1, 30659 Hannover, Germany
 www.hdi.global

Commercial Register: Sitz Hannover
 HR Hannover B 60320
 VAT registration ID DE 219828782

Chairman of the Supervisory Board: Torsten Leue
 Board of Management: Dr. Edgar Puls (Chairman), Ralph
 Beutler,
 Dr. Mukadder Erdönmez, Dr. Christian Harnelmeier, Dr.
 Dirk Höring, David Hulin, Dr. Barbara Klimaszewski-
 Biedner, Dr. Thomas Kührt

4.4. Attestation de formation

AFLEYA



ATTESTATION DE FIN DE FORMATION

AFLEYA certifie par la présente attestation que la personne ci-dessous dénommée a bien suivi la formation décrite conformément aux dispositions de l'article L 6353-1 du code du travail.

Nom : **Demont** Prénom : **Corentin**

Intitulé de la formation : **« formation au diagnostic PEMD »**

Lieu : locaux de AC ENVIRONNEMENT – St Denis

Durée : 15 heures

Date du stage : 14/15 septembre 2022

Intervenant : Dominique RENARD BRAZZI – formatrice de AFLEYA.

Évaluation des acquis de la formation :

Lors de la formation, des questionnements, des exercices et des mises en situation ont permis au stagiaire de mettre en œuvre et de vérifier ses acquis concernant les savoirs relatifs à l'objectif pédagogique de la formation décrit ci-après.

Objectifs pédagogiques de la formation :

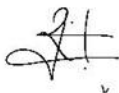
A l'issue de la formation, les participants sont capables de :

- Maîtriser les principaux modes de traitements et filières de valorisation des gisements de déconstruction
- Connaître les processus des filières de réemploi, de réutilisation et de recyclage
- Réaliser un inventaire sur site en captant les bonnes informations sur les PEMD pour optimiser leur valorisation
- Faire des préconisations pour optimiser la valorisation des différents PEMD de déconstruction
- Rédiger un rapport de diagnostic - Avoir des arguments pour défendre son diagnostic.

Cette attestation peut être intégrée dans votre passeport orientation-formation.
(Article L.6315-2 du code du travail)

Fait à Montigny le Bretonneux, le 16 Sept 2022.

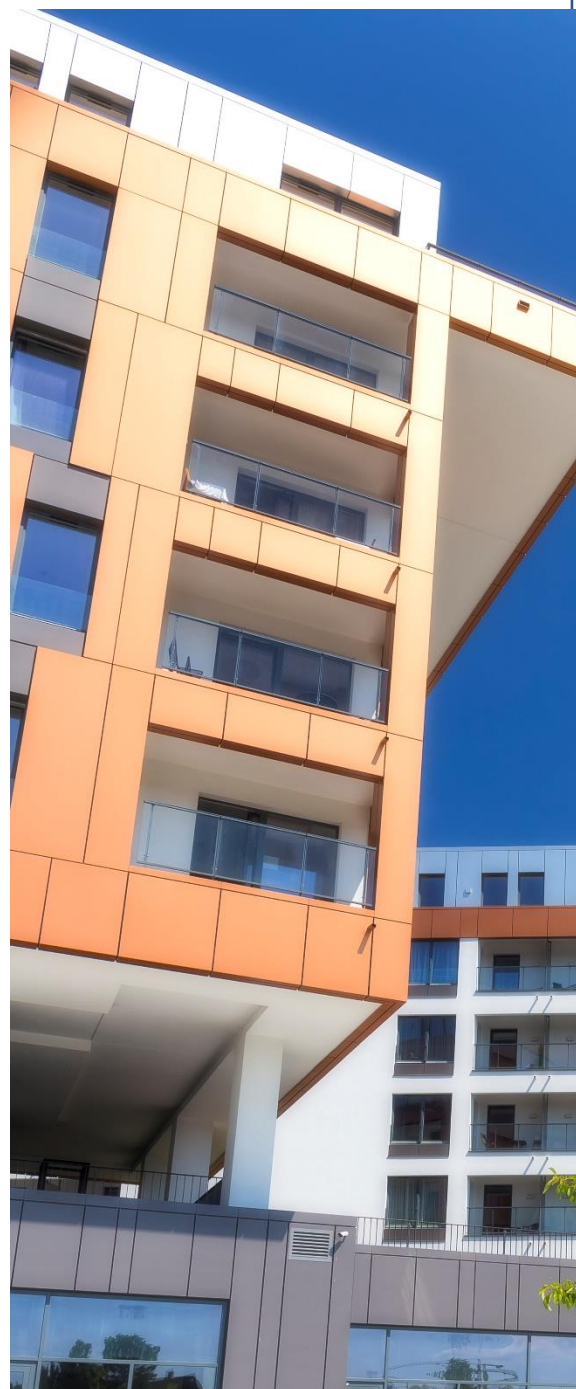
Signature AFLEYA:



Signature stagiaire :



AFLEYA Sarl – Attestation de fin de formation 2022



| Expert du diagnostic immobilier
et du contrôle technique du bâtiment